

Zarządzenie nr IV/ 122 / 2016
Wójta Gminy Bodzechów
z dnia 30 listopada 2016 roku

w sprawie ustalenia norm zużycia paliw płynnych w eksploatacji samochodów oraz urządzeń i sprzętu silnikowego eksploatowanych przez jednostki Ochotniczej Straży Pożarnej z terenu Gminy Bodzechów.

Na podstawie art. 7 ust.1 pkt. 1 art. 30 ust. 1 i ust. 2 pkt 3 ustawy z dnia 8 marca 1990 roku o samorządzie gminnym (Dz.U. z 2016r. poz. 446 z późn. zm.) oraz art. 31 ust. 2 ustawy z dnia 24 sierpnia 1991 roku o ochronie przeciwpożarowej (Dz.U.z 2016 r . poz. 191) w związku Zarządzeniem Nr 8 Komendanta Głównego Państwowej Straży Pożarnej z dnia 21 października 1993 roku w sprawie norm eksploatacyjnych oraz zasad wydawania i rozliczania zużycia paliw ciekłych przez pojazdy i urządzenia eksploatowane w jednostkach organizacyjnych PSP zarządza się, co następuje:

§ 1.

Ustala się następujące normy zużycia paliwa w eksploatacji samochodów bojowych , operacyjnych pożarniczych oraz urządzeń i sprzętu silnikowego wykorzystywanych przez jednostki Ochotniczych Straży Pożarnych na terenie Gminy Bodzechów:

I. OSP BODZECHÓW

1.Samochód pożarowo bojowy VOLVO TOS-9H98:

a/ zużycie oleju napędowego na 100km- 32,00litry i płyn „Adblue” – 1,00 litr

b/ zużycie oleju napędowego na jedną godzinę pracy autopompy-20,00 litr – płyn „Adblue”0,63 litra

c/ zużycie oleju napędowego na rozruch silnika w ciągu jednego miesiąca- 5,00 litr- płyn „Adblue” -0,16 litra

d/ zużycie oleju napędowego przy pracy silnika na postoju -0,20 litra/ minutę – płyn „Adblue”- 0,01 litra/minutę

2.Samochód pożarowo bojowy JELCZ – TOS-06JY:

a/ zużycie oleju napędowego na 100km- 30,00 litr

b/ zużycie oleju napędowego na jedną godzinę pracy autopompy- 19,00 litr

c/ zużycie oleju napędowego na rozruch silnika w ciągu jednego miesiąca – 5,00 litr

d/ zużycie oleju napędowego przy pracy silnika na postoju -0,18 litra/minutę

3.Samochod operacyjny ŻUK – KJS-5815:

a/ zużycie etyliny na 100km – 13,50 litr

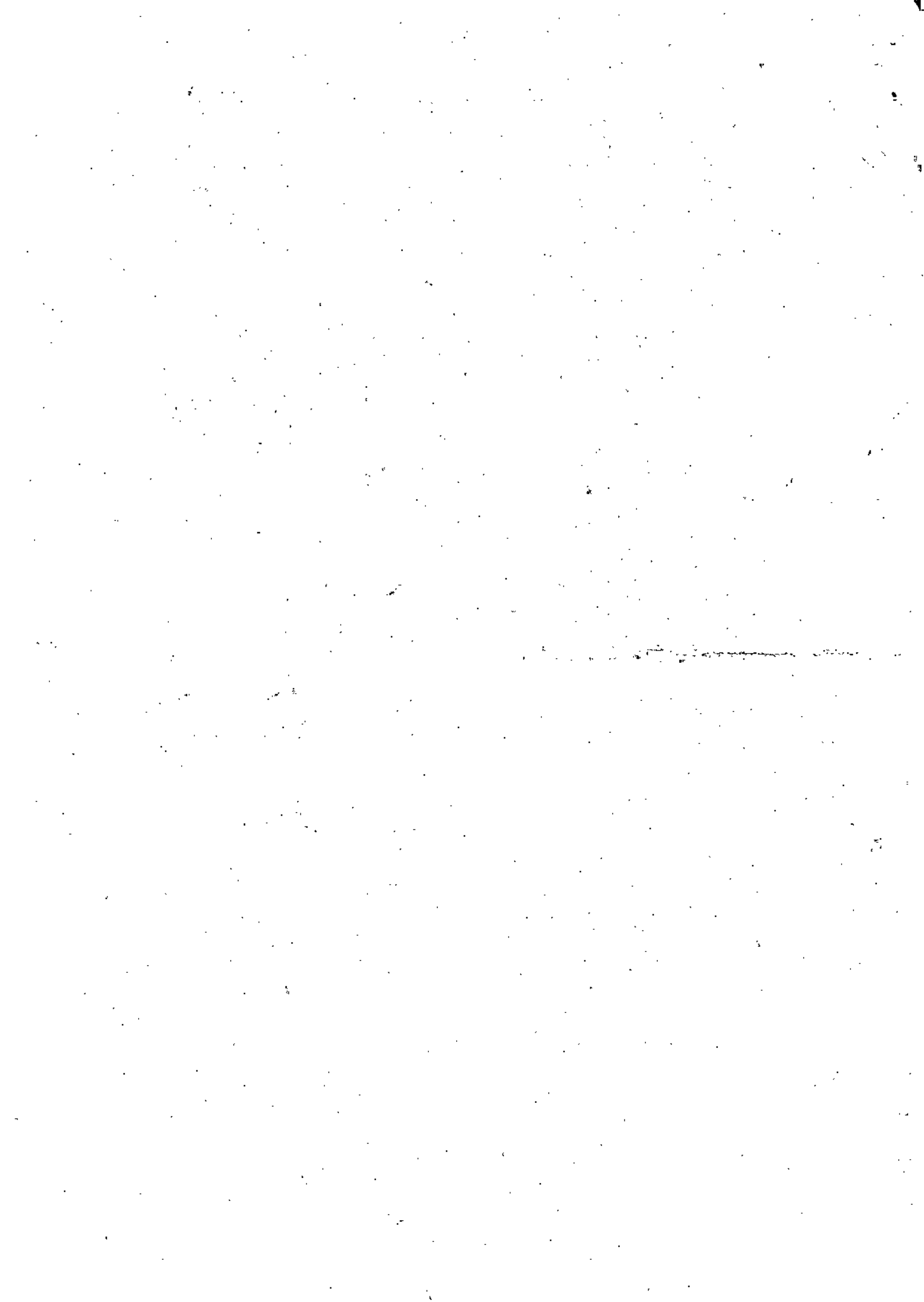
4. Agregat prądotwórczy „HONDA” - zużycie etyliny na 1/h pracy – 1,00 litr

5.Agregat prądotwórczy „HONDA” A-230 – zużycie etyliny na 1/h pracy – 1,00 litr

6.Motopompa pływakowa „NIAGARA” – zużycie etyliny na 1/h pracy -0,93 litra

7.Motopompa „HONDA” 100X KOSHIN – zużycie etyliny na 1/h pracy- 2,80 litra

8.Motopompa „HONDA” WT 30X – zużycie etyliny na 1/h pracy – 2,80 litra



9. Piła spalinowa „STHIL” do cięcia betonu i stali – zużycie etyliny na 1/h pracy- 1,80 litra
10. Piła spalinowa „STHIL” MS461 do drewna – zużycie etyliny na 1/h pracy – 1,50 litra
11. Pompa szlamowa na wózku PSA 230- zużycie etyliny na 1/h pracy – 1,43 litra
12. Piła spalinowa „STIHL” zużycie etyliny na 1/h pracy – 1,50 litra
13. Pompa szlamowa PS TEC 40- zużycie etyliny na 1/h pracy – 1,00 litr
14. Pompa szlamowa WT 40 X- zużycie etyliny na 1/h pracy – 3,00 litry
15. Urządzenie rozpierające i tnące „LUKAS” – zużycie etyliny na 1/h pracy – 1,50 litra
16. Turbowentylator napędzany silnikiem spalinowym GF164SF – zużycie etyliny na 1/h pracy – 1,50 litra.

II. OSP JĘDRZEJOWICE

1. Samochód pożarowo bojowy STAR TOS-98AC
 - a/ zużycie oleju napędowego na 100km – 31,00 litr
 - b/ zużycie oleju napędowego na rozruch silnika w ciągu jednego miesiąca – 5,00 litr
 - c/ zużycie oleju napędowego przy pracy silnika na postoju – 0,19 litra/minutę
2. Samochód operacyjny Mercedes „Sprint Benz” TOS-35457
 - a/ zużycie oleju napędowego na 100km -14,80 litr
3. Piła spalinowa „STIHL” do cięcia betonu i stali- zużycie etyliny na 1/h pracy- 2,00 litry
4. Pompa szlamowa na wózku PS75- zużycie etyliny na 1/h pracy- 2,00 litry
5. Pompa szlamowa PS 52 – zużycie etyliny na 1/h pracy – 1,5- litra
6. Pompa szlamowa „HONDA” WT 40X- zużycie etyliny na 1/h pracy- 3,00 litry
7. Motopompa SPEC-POŻ M8/8/1:
 - a/ zużycie etyliny na 1/h pracy – 8,00 litr
 - b/ zużycie etyliny na rozruch silnika w ciągu miesiąca 5,00 litr
8. Piła spalinowa „STIHL” MS362 - zużycie etyliny na 1/h pracy 1,8 litr
9. Agregat prądotwórczy „HONDA” EC-2200- zużycie etyliny na 1/h pracy- 1,00 litr
10. Motopompa pływakowa „NIAGARA Plus”- zużycie etyliny na 1/h pracy- 1,30 litra
11. Urządzenie rozpierające tnące „LUKAS” –zużycie etyliny na 1/h pracy- 1,50 litra

III. OSP CHMIELÓW

1. Samochód pożarowo bojowy STAR 200 TOS-21184
 - a/ zużycie oleju napędowego na 100km- 25,90 litra



- b/ zużycie oleju napędowego przy pracy autopompy na postoju – 20,00 litr/h
- c/ zużycie oleju napędowego przy pracy silnika na postoju- 0,16 litra/minutę
- d/ zużycie oleju napędowego na rozruch silnika w ciągu jednego miesiąca- 6,00 litrów
- e/ zużycie etyliny przez agregat wysokociśnieniowy na 1/h pracy- 1,75 litra
- f/ zużycie etyliny na rozruch agregatu wysokociśnieniowego w ciągu jednego miesiąca- 0,58 litra

2.Samochód operacyjny ŻUK TOS-03938

- a/ zużycie oleju napędowego na 100km -12,00 litr

3.Piła spalinowa „HUSGWARNA” H3570 nr02801013- zużycie etyliny na 1/h pracy- 1,80 litra

4.Pompa szlamowa samozasysająca PS -75 – zużycie etyliny na 1/h pracy- 2,00 litra

5.Pompa pływakowa „POSEJDON” – zużycie etyliny na 1/h pracy – 1,20 litr

6.Agregat wysokociśnieniowy AW30/40 do pompowania wody:

- a/ zużycie etyliny na 1/h pracy- 1,75 litra

- b/zużycie etyliny na rozruch agregatu w ciągu jednego miesiąca- 0,58 litra

7.Agregat prądotwórczy „FOGO” – zużycie etyliny na 1/h pracy – 1,40 litra

IV. OSP ŚWIRNA

1.Pompa szlamowa PS 75 – zużycie etyliny na 1/h pracy -2,00 litry

2.Motopompa POLONIA Po5 M8/8 – zużycie etyliny na 1/h pracy- 10,00 litr

V. OSP GROMADZICE

1.Pompa szlamowa PS 75 ACJ 280, NR 23644- zużycie etyliny na 1/h pracy- 2,00 litry

§ 2.

Do urządzeń i sprzętu silnikowego należy stosować rodzaj paliwa, oleje, materiały, smary, płyny i inne artykuły eksploatacyjne zlecane przez producenta lub ich zamienniki określone w instrukcji obsługi.

1 Okresową wymianę oleju, smarów, materiałów, płynów i innych artykułów eksploatacyjnych należy wykonywać według wskazań producenta sprzętu lub wynikłych na bieżąco potrzeb.

2.Gospodarkę materiałami pędnymi należy prowadzić racjonalnie i oszczędnie.

§3.

1. Naczelnicy poszczególnych OSP są odpowiedzialni za prowadzenie dokładnej ewidencji zużycia paliw ciekłych i materiałów eksploatacyjnych przez urządzenia i sprzęt silnikowy.

2. W prowadzeniu gospodarki paliwowej w zakresie ewidencji pracy urządzeń i sprzętu silnikowego należy stosować odpowiednie wzory i druki kart pracy pojazdu.

3. Rozliczenie kart pracy urządzeń i sprzętu silnikowego powinno odbyć się w okresach miesięcznych.

4. Koszty związane z bieżącym utrzymaniem i eksploatacją pojazdu ponosić będzie Gmina Bodzechów w ramach zapewnienia gotowości przeciwpożarowej i ratunkowej OSP.

§4.

Przy ustalaniu norm zużycia paliw płynnych kierowano się także instrukcjami obsługi, wymaganiami producentów i wskazaniami odpowiednich służb technicznych.

§5.

Traci moc zarządzenie nr IV/188/2015 Wójta Gminy Bodzechów z dnia 29 grudnia 2015 roku

§6

Zarządzenie wchodzi w życie z dniem podpisania.

WÓJTA GMINY
Jerzy Murzyn

~~WÓJTA GMINY~~
~~ADWOKAT PRAWNY~~

~~dr Zdzisław Niedziela~~